

Guía práctica

U-Report

Tu voz importa

MUNA
Municipio unido por la niñez
y la adolescencia

unicef 
para cada infancia

Dirección editorial:

Sebastian Waisgrais, Especialista de Inclusión Social y Monitoreo

Coordinación de la iniciativa Municipio Unido por la Niñez y la Adolescencia (MUNA):

María Fernanda Paredes, Oficial de Política Social

María Fernanda Potenza, Oficial de Política Social

Lorena Haupt, Consultora

Lucía Ragone, Consultora

Paola Llinas, Consultora

Autoría:

Natacha Carbonelli, Asociada de Participación Adolescente

Silvina Molina

Revisión de contenidos:

Laila Licht, Asociada de Comunicación Digital

Luciana Lirman, Oficial de Comunicación Participación Adolescente

© Fondo de las Naciones Unidas para la Infancia (UNICEF)

Guía práctica sobre U-Report. Tu voz importa

Primera edición, octubre 2022

Este documento forma parte de la serie de guías prácticas del programa Municipio Unido por la Niñez y la Adolescencia (MUNA).

Coordinación editorial:

Carolina Masci y Valeria Dotro (LATINLAB)

Matías Miguens y Matías Bohoslavsky (UNICEF)

Diseño y diagramación de interior:

Gabriela Salem y Guillermo Pájaro

Diseño de sistema de tapas:

Estudio Gomo

Edición de guías:

Eduardo de Miguel

Corrección de texto:

Paloma Rojo

El uso de un lenguaje que no discrimine, que no reproduzca estereotipos sexistas y que permita visibilizar todos los géneros es una preocupación de UNICEF y de quienes trabajaron en esta publicación. Se optó por distinguir por géneros en algunos pasajes y por el masculino genérico en otros, de acuerdo con lo que resultó más claro y fluido para la lectura, y siempre con la intención de incluir en estas páginas a todas las personas de todos los géneros.

UNICEF ARGENTINA

Buenosaires@unicef.org

www.unicef.org/argentina/muna

Guía práctica

U-Report

Tu voz importa

Introducción general

La persistencia de la pobreza y las desigualdades en el ejercicio de derechos, y las oportunidades a las que acceden los niños, niñas y adolescentes en Argentina muchas veces están determinadas por las características socioeconómicas de los hogares a los que pertenecen, y fuertemente asociadas al lugar donde viven.

UNICEF trabaja con los gobiernos locales y el gobierno nacional, en todos sus niveles, para que sitúen a la niñez en el centro de sus prioridades y se comprometan a mejorar la vida de las niñas, niños y adolescentes. Como parte del Programa de País en Argentina para el periodo 2021-2025, se ha puesto en marcha una vasta cantidad de programas y estrategias para contribuir a la erradicación de las problemáticas prioritarias que afectan a la niñez. Una de las estrategias de UNICEF para garantizar los derechos de las niñas, niños y adolescentes en sus comunidades es la iniciativa Municipio unido por la niñez y la adolescencia (MUNA).

MUNA es un sistema de incentivos y estrategias de trabajo con gobiernos locales para mejorar la calidad de vida de niñas, niños y adolescentes en sus municipios, por medio del fortalecimiento de las capacidades, el acompañamiento y la asis-

tencia técnica para la planificación, presupuestación, diseño y ejecución de las políticas para este grupo de población.

MUNA pone a disposición de los gobiernos locales que participan de la iniciativa herramientas como guías prácticas, capacitaciones, y otros recursos para el fortalecimiento de capacidades de gestión pública y la elaboración de autodiagnósticos. Estos sirven como puntapié para el diseño, implementación y monitoreo de planes de acción integrales, participativos y con perspectiva de derechos.

Las guías prácticas ofrecen conceptos y herramientas para promover el ejercicio de derechos, y proponen estrategias para su consecución en el nivel local de gobierno. Se espera que posibiliten a los municipios la puesta en marcha de políticas y acciones para que las niñas, niños y adolescentes accedan a programas de protección social, servicios esenciales como la salud, la educación, el cuidado, el agua potable y el saneamiento; a la protección contra la violencia, el abuso y el acceso a la justicia para quienes están en mayor grado de vulnerabilidad. A su vez, buscan promover entornos saludables, limpios y espacios verdes e inclusivos. También pretenden empoderar a las niñas, niños y adolescentes para que

influyan en las decisiones sobre su ciudad, expresen su opinión y participen en la vida familiar, comunitaria y social.

Las temáticas que abordan las guías apuntan a promover estrategias para mejorar el acceso a la protección social, desarrollar acciones integrales en primera infancia, lograr la inclusión educativa de adolescentes fuera de la escuela, crear entornos saludables, promover el cuidado de la salud sexual y reproductiva en adolescentes y de espacios libres de violencia, trabajar en la promoción de los derechos de la niñez y adolescencia con discapacidad, el cuidado del medio ambiente, la acción frente al cambio climático y el acceso a servicios básicos, promover la participación adolescente y la creación de un presupuesto participativo joven; alentar la mejora de la

gestión fiscal y presupuestaria municipal para la garantía de los derechos de niñas, niños y adolescentes, la articulación y generación de alianzas con el sector privado, el desarrollo de estrategias municipales de cuidado y el acceso a la gestión menstrual igualitaria, entre otras. Esta guía forma parte de esa propuesta, específicamente en la temática de U-Report.

Los y las destinatarias de estas guías son los equipos técnicos de los municipios que forman parte de MUNA, es decir, los funcionarios públicos del nivel local de gobierno de los municipios. Esperamos que estos materiales apoyen el trabajo que realizan y les aporten propuestas concretas para contribuir a resolver las problemáticas y los desafíos que enfrentan diariamente en su tarea gubernamental.

Sobre MUNA

MUNA es un sistema de incentivos y estrategias de trabajo con gobiernos locales para mejorar la calidad de vida de niñas, niños y adolescentes en sus municipios, por medio del fortalecimiento de las capacidades, el acompañamiento y la asistencia técnica para la planificación, presupuestación, diseño y ejecución de las políticas para este grupo de población.

Índice

CAPÍTULO 1.

¿Qué es U-Report?

- | | |
|--|---------|
| | pág. 8 |
| 1.1. La importancia de relevar sus voces | pág. 9 |
| 1.2. ¿Qué es U-Report? | pág. 10 |
| 1.3. ¿Cómo funciona U-Report? | pág. 11 |

CAPÍTULO 2.

Participación de los municipios

- | | |
|---|---------|
| | pág. 12 |
| 2.1. A través de encuestas impulsadas por UNICEF | pág. 13 |
| 2.2. A través de encuestas creadas desde los municipios | pág. 13 |

CAPÍTULO 3.

Buenas prácticas

pág. 14

CAPÍTULO 4.

¿Qué se espera del municipio?

pág. 20

REFERENCIAS

pág. 22

1

¿Qué es U-Report?

A quién va dirigida esta Guía

Esta Guía ofrece herramientas para el uso de **U-Report como instrumento para relevar las voces de los y las adolescentes y jóvenes en los municipios argentinos**, considerando su heterogeneidad en términos de tamaño, recursos y experiencias previas. La Guía aspira a contribuir, en primer lugar, con aquellos municipios que desean implementar estrategias de participación adolescente, ayudándolos a identificar los pasos iniciales, los recursos que necesitan antes de comenzar y proponiéndoles un diseño institucional modelo en el que apoyarse. Esta Guía será también de utilidad para los municipios que ya implementan políticas y/o programas de participación y desean realizar mejoras, tanto en el diseño institucional como en prácticas o acciones contenidas en ella.

Se trata de una Guía destinada a las autoridades y equipos de gestión local que se preocupan por las políticas orientadas a niños, niñas y adolescentes, y que apuntan a desarrollar en su territorio una gestión participativa, colaborativa e innovadora. De manera secundaria, esta Guía puede ser también una herramienta para que chicos y chicas planteen y demanden a sus gobiernos municipales la implementación de políticas participativas que vehiculicen sus derechos a ser escuchadas y escuchados con respecto a las decisiones que las y los afectan.

1.1. La importancia de relevar sus voces

La participación es un derecho fundamental de niñas, niños y adolescentes, por lo que facilitar y acompañar el proceso participativo de las decisiones que les afectan es un reconocimiento inherente a la dignidad humana. También es un medio para la realización de otros derechos, incluida la protección y la garantía de que la política local responda a sus necesidades y prioridades.

Uno de los objetivos de MUNA es **empoderar a las niñas, niños y adolescentes para que influyan en las decisiones** sobre su municipio, expresen su opinión, participen en la vida familiar, comunitaria y social, y puedan incidir en las políticas que afectan su vida como sujetos de derechos.

Las niñas, niños y adolescentes tienen **derecho a ser escuchados** en los asuntos que les afecten: así lo establecen los artículos 12 a 17 de la Convención sobre los Derechos del Niño (CDN). Para lograrlo, la participación es una herramienta que puede ser ejercida por ellas y ellos sin distinción de su edad, de sus capacidades y del lugar donde viven. Ninguna persona debe ser excluida del ejercicio de este derecho.

La participación sustantiva de niñas, niños y adolescentes contribuye a la Estrategia de las Naciones Unidas para la Juventud 2030, un marco para todo el sistema que establece cómo las Naciones Unidas deben programar estrategias en conjunto y para niños, niñas y adolescentes.

Desde la iniciativa MUNA se espera que las acciones municipales se funden en la participación, lo que implica involucrar a niñas, niños, adolescentes y jóvenes como agentes de cambio para que puedan contribuir a soluciones innovadoras.

Relevar las voces de la infancia y la adolescencia puede ser una herramienta fundamental a la hora de tomar decisiones sobre las prioridades de inversión pública y las políticas asociadas a la garantía de sus derechos. Cuando se releven sus voces se contribuye a generar con ellas y ellos vínculos más humanos e igualitarios, a reconocer su derecho a la autodeterminación, a dirigir su vida y participar en todas las decisiones que les afectan.

Recurrir a relevamientos y encuestas de primera mano es una buena forma para conocer su percepción sobre sus espacios de participación en la comunidad, sus preocupaciones, y sus expectativas. La utilización de plataformas diseñadas para conocer sus

voces aportadas por UNICEF y/u otras generadas por los municipios son un canal que promueve el involucramiento de chicas y chicos en temas que los afectan.

La plataforma *U-Report*, facilitada por UNICEF, podría ser el instrumento inicial para impulsar la participación de chicos y chicas en todas las instancias del plan de acción a nivel territorial, proporcionar información valiosa sobre sus comunidades y contribuir a mejorar sus propias vidas y las de sus pares.

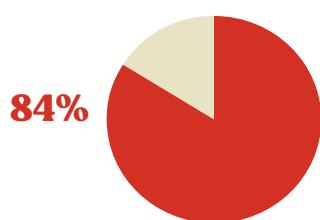
1.2. ¿Qué es U-Report?

U-Report es la plataforma digital de participación insignia de UNICEF a nivel global, diseñada para abordar temas que preocupan a las y los jóvenes, de modo que tengan voz sobre las problemáticas que les importan, y la oportunidad de influir e impulsar cambios positivos. UNICEF comenzó a administrar esta herramienta en 2011 para involucrar a las y los jóvenes en las acciones priorizadas en sus programas, la respuesta a emergencias y las acciones de promoción.

En 2022, U-Report está presente en 94 países con más de 22 millones de *U-Reporters* en todo el mundo.

La plataforma apoya la participación de adolescentes, jóvenes y comunidades, y funciona como una herramienta para compartir información, crear conciencia y recopilar opiniones y datos cuantificables sobre áreas específicas que afectan a las niñas, niños y adolescentes, incluidos los que se encuentran en mayores condiciones de vulnerabilidad.

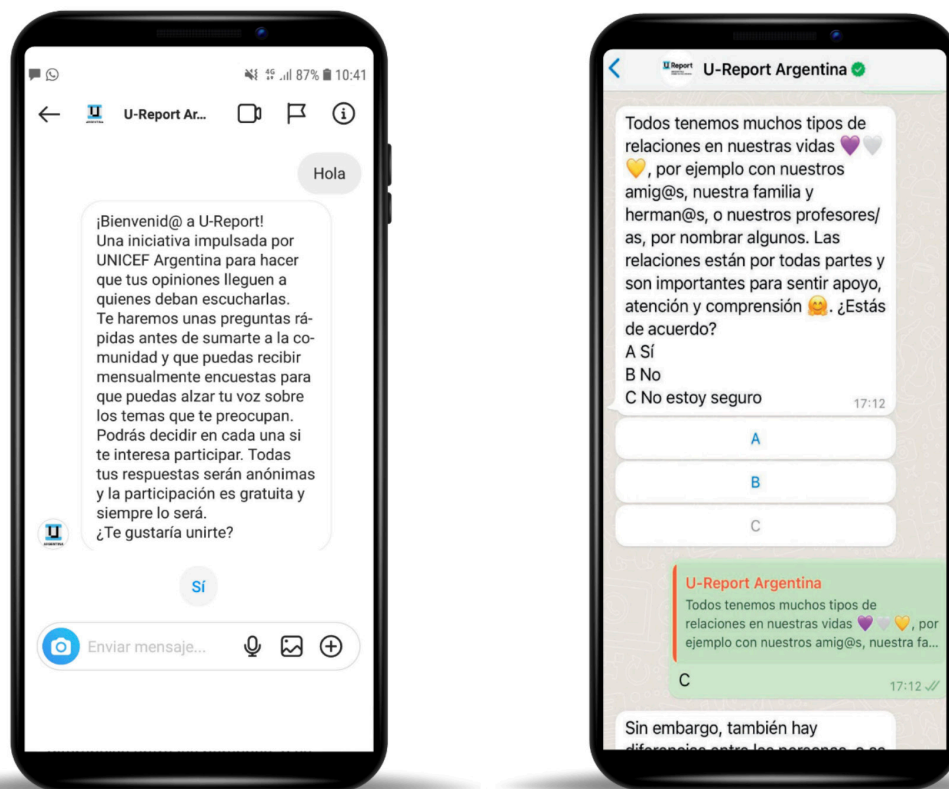
Las respuestas recibidas se procesan en tiempo real, se mapean y se muestran en el sitio web (<https://argentina.ureport.in/>), lo que garantiza que las personas encargadas de tomar decisiones a nivel local y nacional puedan poner en práctica los comentarios de las y los jóvenes en sus políticas.



Para el 84% de las chicas y chicos encuestados por U-Report en Argentina, esta herramienta les ayudó al momento de opinar sobre los temas que les preocupan y les brindó información útil.

Desde su implementación en Argentina en 2018, la herramienta relevó las voces de más de 35 mil adolescentes y jóvenes sobre los temas que les preocupan y los motivan: participación cívica y ciudadana, salud mental, cambio climático y ambiente, educación, salud sexual y reproductiva, igualdad de género, educación y protección de derechos, entre otros.

1.3. ¿Cómo funciona U-Report?



Toda persona mayor de 13 años que utilice mensajería a través de Whatsapp, Facebook Messenger, Instagram o Telegram podrá participar de las encuestas a través de esta herramienta gratuita y anónima, respondiendo las que se envían periódicamente sobre diferentes temas a través de Chatbots.

Esto permite generar una conversación con las y los adolescentes a través de chats, adaptándose a la forma de comunicación de la juventud, para que puedan responder de forma fácil y rápida.



La participación es gratuita, anónima y voluntaria y los resultados se publican en tiempo real en la web: <https://argentina.ureport.in/>

2

Participación de los municipios

U-Report puede ser un instrumento fundamental para impulsar la participación de chicas y chicos en los territorios, y brindar información clave y de primera mano sobre las problemáticas que les afectan para la toma de decisiones y políticas municipales.

2.1. A través de encuestas impulsadas por UNICEF

UNICEF Argentina pondrá a disposición distintas encuestas sobre temáticas de interés de los y las adolescentes, e invitará a los municipios a difundirlas entre sus contactos y redes de jóvenes. Esta estrategia contribuirá a garantizar mayor participación de adolescentes de distintos municipios del país y aumentar la representatividad territorial de la plataforma.

2.2 A través de encuestas creadas desde los municipios

UNICEF Argentina pondrá a disposición la plataforma para que cada municipio pueda generar encuestas sobre temáticas específicas que contribuyan a su plan de trabajo a través de MUNA.

Para lograrlo, los equipos de Participación Adolescente y de U-Report de UNICEF podrán fortalecer y asistir a los municipios en:

- Asesoramiento para el abordaje de la participación de adolescentes en la encuesta.
- Articulación entre municipios cuando esto garantice mayor representatividad a nivel provincial o regional.
- Calendarización e implementación del relevamiento (a cargo de UNICEF).
- Entrega de resultados y reportes (a cargo de UNICEF).

3

Buenas prácticas

A continuación, algunas recomendaciones para desarrollar un Plan de Acción dirigido a promover la participación adolescente en el municipio.

#MUNAteEscucha, un acercamiento de los municipios a U-Report

En el marco del autodiagnóstico, más de 30 municipios integrantes de MUNA se sumaron a este relevamiento que buscó escuchar a las y los adolescentes y jóvenes de entre 13 y 24 años para conocer sus percepciones acerca de sus espacios de participación y las temáticas que -según consideran- los municipios deberían priorizar a la hora de implementar políticas públicas para garantizar sus derechos.

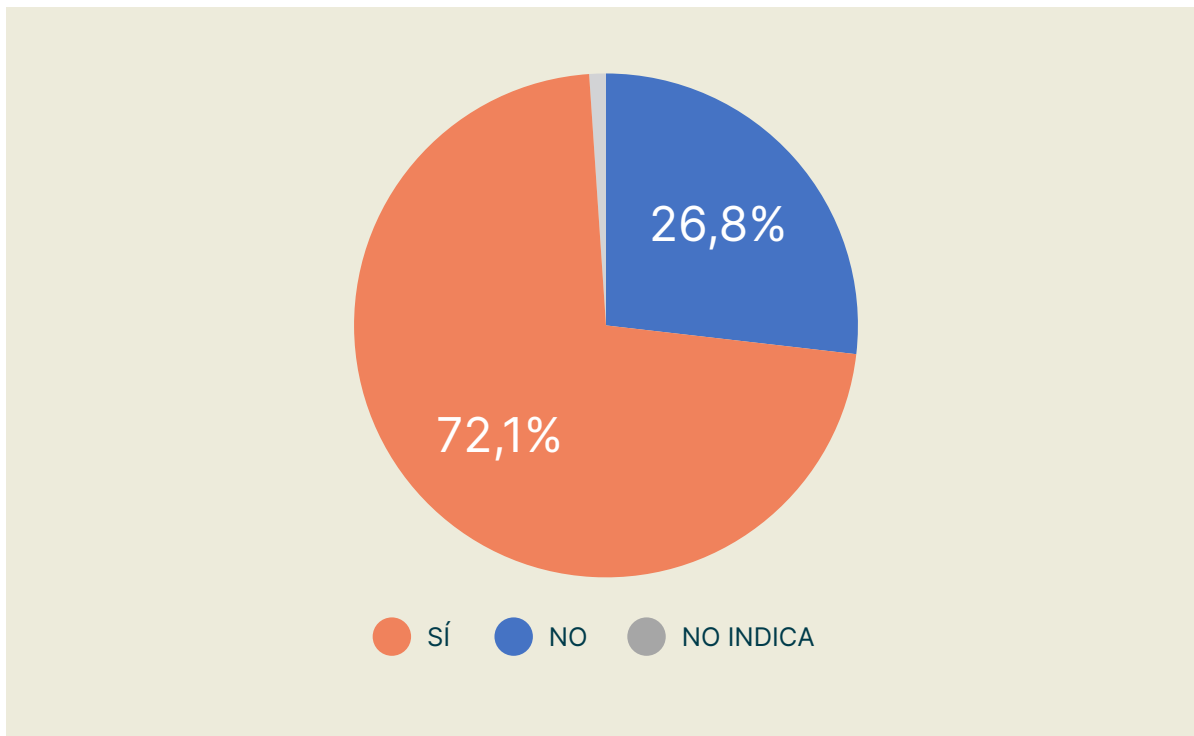
¿Cómo se impulsó la participación de chicos y chicas?

Un total de 13 municipios de las 7 provincias que se unieron a MUNA postularon a un adolescente para conformar un grupo focal que definiera las preguntas de la encuesta.

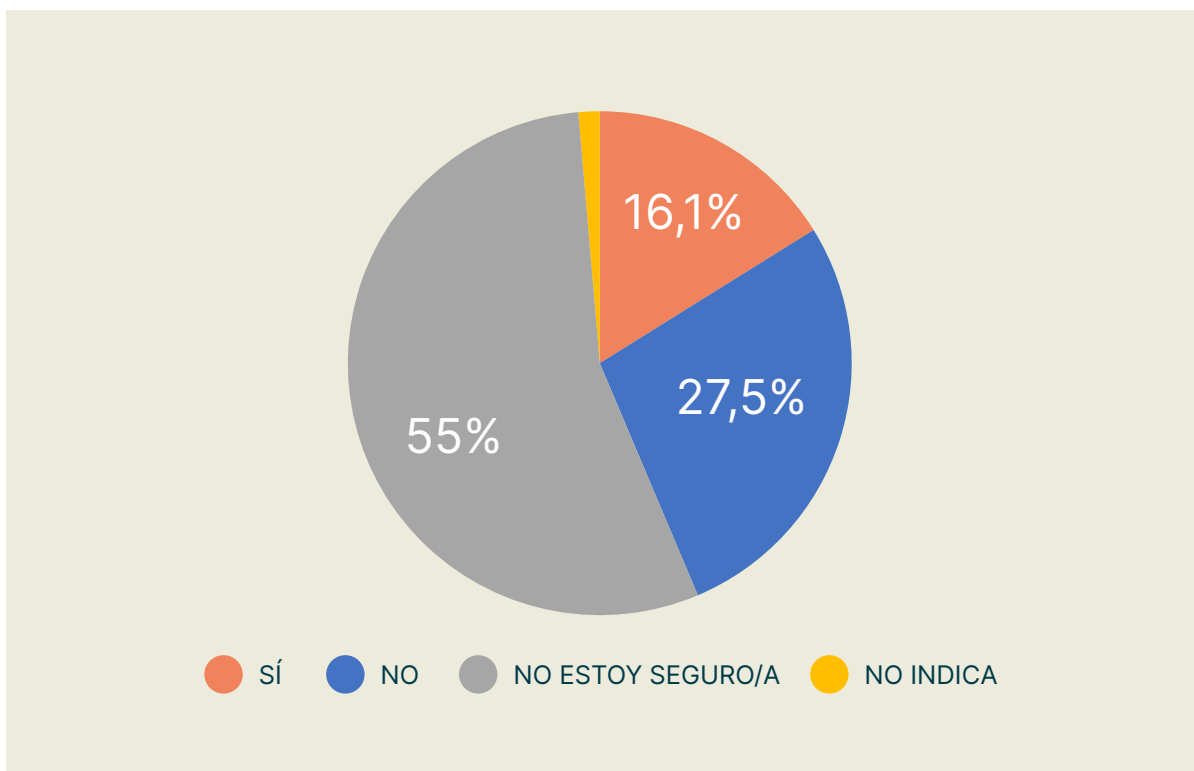
En el encuentro, los chicos y las chicas se expresaron sobre las temáticas que consideran centrales priorizar en su comunidad, entre ellas la educación, la violencia, el medio ambiente, la salud sexual y la salud mental. También compartieron cuáles son los espacios con los que hoy cuentan para participar y cuáles son los espacios con los que les gustaría contar para que su intervención sea significativa y efectiva.

Con los aportes de las y los chicos se diseñó la encuesta **#MunaTeEscucha**, que fue implementada a través de la plataforma U-Report e impulsada por 49 municipios de 7 provincias, donde participaron más de 1.000 adolescentes y jóvenes entre 13 y 24 años.

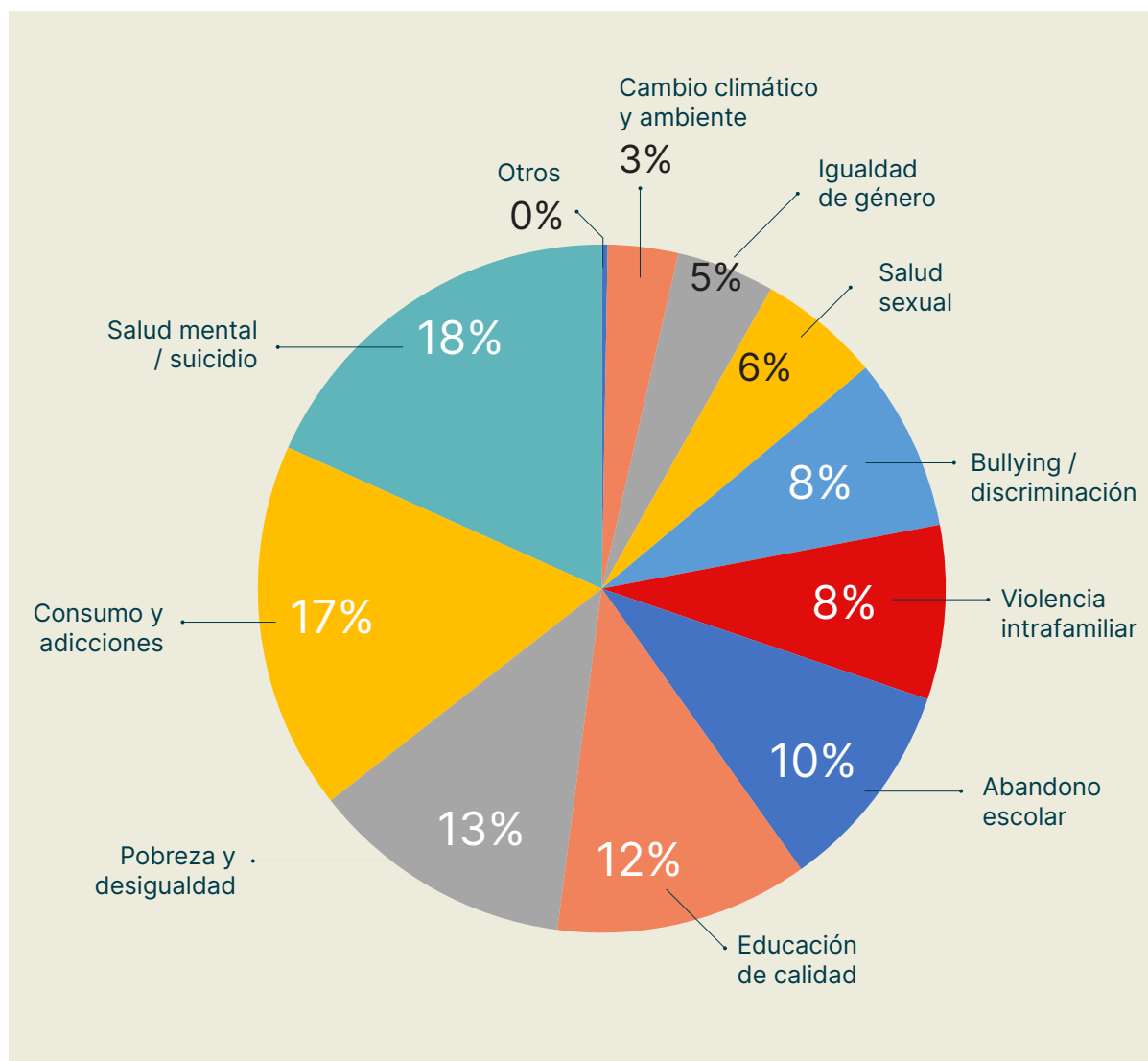
¿Consideran que sus opiniones son tenidas en cuenta?



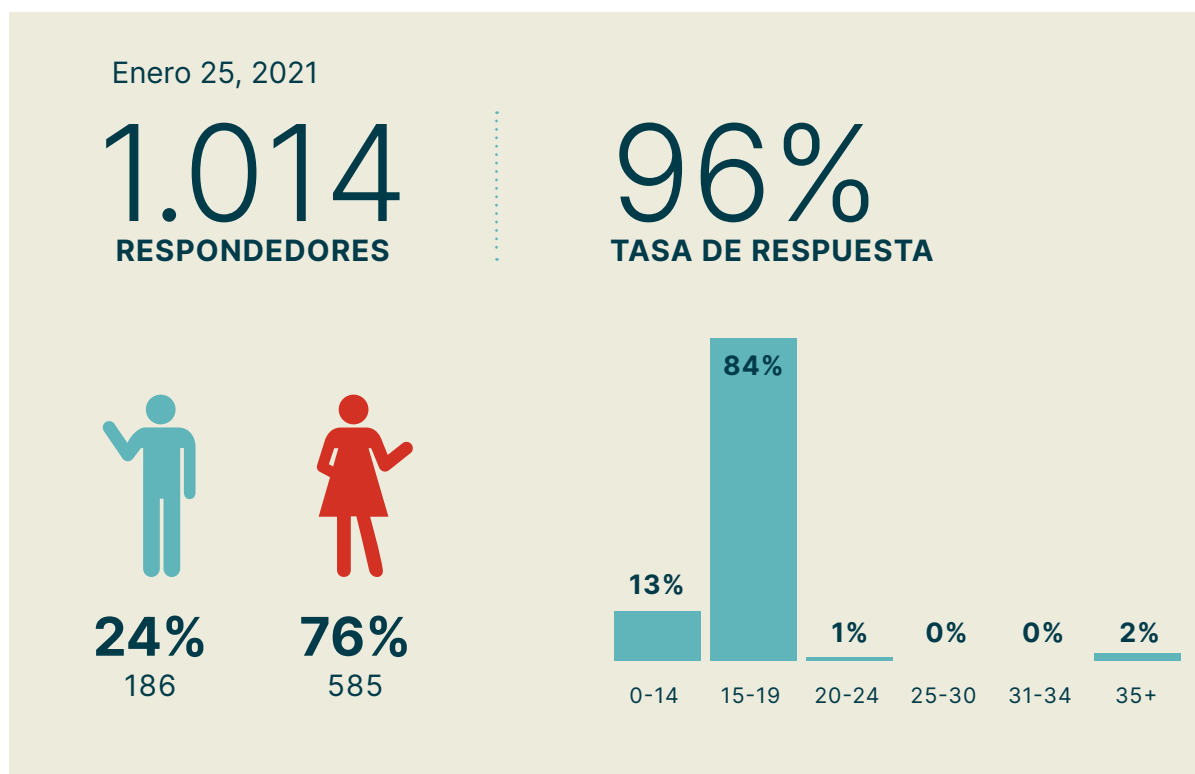
Consideran que existen espacios de participación en el Municipio



¿Cuáles son los temas que consideran prioritarios en su municipio?



Vuelta a clases presenciales en la post pandemia



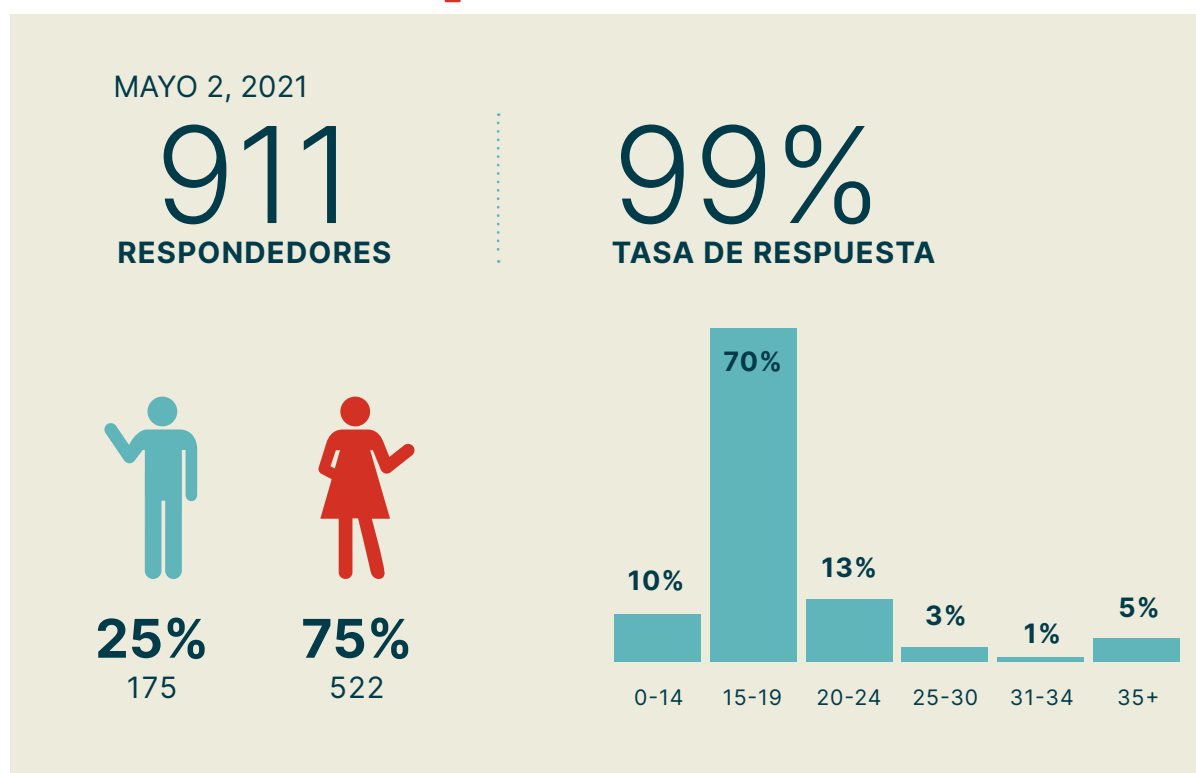
En el marco de la pandemia de COVID-19, luego de haber transitado un año lectivo sin clases presenciales y ante el inminente comienzo de un nuevo año académico en 2021, la Dirección de Participación ciudadana del GCBA y UNICEF convocaron a adolescentes, a través de U-Report Argentina, relevar sus voces, sus inquietudes, sensaciones y expectativas respecto del regreso a clases de forma presencial.

Participaron 1.014 adolescentes y jóvenes que cursan sus estudios en escuelas secundarias de la Ciudad de Buenos Aires. Más de la mitad de quienes participaron expresaron que se les hizo difícil o muy difícil mantener la cursada durante el año 2020. Y solo 2 de cada 10 afirmó preferir una cursada totalmente virtual para el ciclo lectivo en 2021. El 43% dijo que prefería cursar de manera totalmente presencial y un 36% optó por un sistema mixto, con clases presenciales y virtuales.

Cuando se les consultó acerca de las medidas que pensaban debía implementar la escuela en el caso de regresar a estudiar de forma presencial, se destacan la necesidad de que la institución académica cuente con elementos de higiene (84%), el uso de barbijo y distanciamiento social (82%), protocolos y guías de cuidados (55%) y que las y los docentes se encuentren vacunados (50%).

Los resultados de la encuesta aportaron información al Gobierno de la Ciudad de Buenos Aires para el diseño de soluciones y toma de decisiones respecto a la vuelta de la presencialidad.

Haters y discurso de odio en redes sociales e Internet, en tiempos de #Covid19



En el contexto de pandemia por Covid-19, cuando las y los adolescentes argentinos manifiestan pasar más tiempo frente a las pantallas, se creó una encuesta a través de U-Report para conocer sus opiniones sobre la circulación de discursos de odio en Internet y redes sociales, y el impacto que genera la situación de aislamiento.

El 70% de quienes participaron consideró que aumentaron las actitudes de odio en las plataformas digitales durante el Aislamiento Social Preventivo y Obligatorio (ASPO). Más del 90% fue testigo de un ataque hacia una persona o grupo de personas. El 44% sufrió agresiones por parte de haters (usuarios de las redes que se valen de burlas para exponer sus puntos de vista). El 45% dijo que no conoce ninguna herramienta para lidiar con casos de haters en Internet o redes sociales.

Además, señalaron que los discursos de odio se concentran principalmente en Twitter (52%) y en Instagram (21%).

La encuesta fue el primer relevamiento sobre la temática y sus resultados se utilizaron como insumo para la generación de contenidos de la campaña de comunicación de UNICEF Argentina vinculada al Día Mundial de Internet, que abordó los discursos de odio.

4

¿Qué se espera del municipio?

Que los chicos y las chicas participen en el diseño de las encuestas

A través del Consejo de Adolescentes Local u otras estrategias de participación disponibles en el municipio, las y los adolescentes sean convocados para integrar grupos focales que formen parte del proceso de selección de temáticas, preguntas y el diseño de la encuesta a través.

Que los chicos y las chicas sean difusores

A través de alianzas con organizaciones o utilizando sus propias redes sociales, los y las adolescentes pueden ser los principales impulsores de las encuestas, junto con el municipio. Su contribución será fundamental para alcanzar a sus propios pares y potenciar los resultados.

Que los chicos y las chicas reciban retroalimentación

El seguimiento del desarrollo de la encuesta, así como la presentación de los resultados y su utilización, son momentos cruciales en los que se espera que los municipios generen instancias de retroalimentación con los y las adolescentes que participaron.

Que sus voces sean tenidas en cuenta

La articulación de mecanismos de respuesta, políticas y de toma de decisiones oportunas a partir de la información obtenida en estos relevamientos es una estrategia fundamental que se espera implementen los municipios para garantizar el derecho de las y los adolescentes a participar en las decisiones de gobierno que les afectan.

¡Un bonus track!



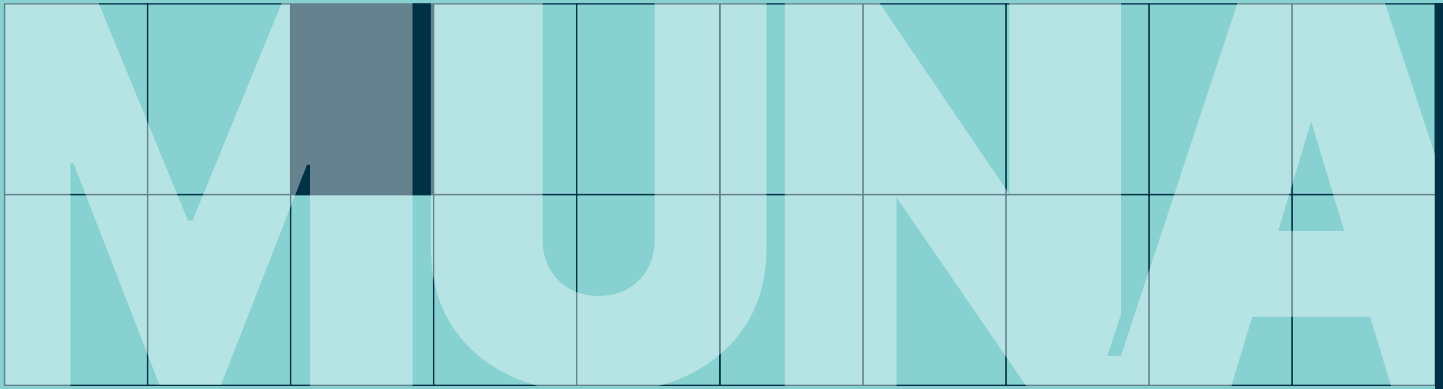
¿Sabías que, si hablamos de comunicación para adolescentes, ellos y ellas mismas son los mejores comunicadores?



Involucralos en el desarrollo de una estrategia para diseñar las encuestas, difundirlas y comunicarlas.

Referencias

- **Child and Youth Participation – Options for Action –UNICEF**
- https://ciudadesamigas.org/wp-content/uploads/2019/05/CFCI_Child_and_Youth_Participation_-_Options_for_Action.pdf
- **U-Report: A mobile empowerment programme that connects young people all over the world to information that will change their lives and influence decisions**
- **U-Report Key principles**
- **UNICEF Evaluation of Innovation. Case Study of U-Report**



Otras Guías disponibles:

- Participación adolescente en municipios
- Promoción de entornos libres de violencia
- U-Report
- Medioambiente, cambio climático y acceso a servicios básicos
- Políticas de acceso a la gestión menstrual de calidad para más igualdad
- Estrategias municipales de cuidado
- Presupuesto participativo joven
- Inclusión educativa de adolescentes fuera de la escuela
- Promoción de derechos de niñas, niños y adolescentes con discapacidad
- Articulación y generación de alianzas con el sector privado
- Estrategias integrales para la primera infancia
- Mejora de la gestión fiscal y presupuestaria para la garantía de los derechos de niñas, niños y adolescentes
- Promoción y cuidado de la salud sexual y reproductiva en adolescentes
- Entornos saludables para niñas, niños y adolescentes a nivel municipal